



Prosten Nohrborgs luta

Av Kenneth Sparr

I Västmanlands läns museums föremålssamling finns ett unikt och intressant musikinstrument, en luta från de sista decennierna av 1600-talet eller de första av 1700-talet. Lutan har farit illa under århundradena. Den har reparerats torftigt och är i ett långsamt, men alltmer sönderfallande skick. Trots detta skick är lutan bevarad i sin grundkonstruktion och i sina viktiga delar. Den är därmed av stort och kanske internationellt intresse eftersom få lutor från 1600-talet finns kvar i ursprungligt skick.

VI HAR ÅTSKILLIGA TECKEN på att det spelades luta i Sverige under 1500-1700-talen, framför allt inom adeln och den högre borgarklassen. Under andra hälften av 1600-talet var musiklivet rikt vid Uppsala universitet framför allt under Olaus Rudbeck d.ä. Förvisso tillverkades det musikinstrument i Sverige under den aktuella perioden, men produktionen var inte särskilt omfattande och vi har få spår av den. Mera troligt är att vår luta i Västmanlands läns museum tillverkats i det kontinentala Europa, men i alla fall kommit till Sverige senast under 1780-talet.

LUTAN ÄR EN 11-KORIG (två enkla och nio dubbla strängar, totalt 20 strängar) barockluta av en typ som var vanlig omkring 1650-1720. Den har sannolikt varit stämd på följande sätt: Cc, Dd, Ee, Ff, Gg, Aa, dd, ff, aa, d1, f1 (från lägsta till högsta sträng). De två högsta strängarna är enkla medan de övriga är dubbla. Instrumentet är jämförelsevis ganska litet, men vi vet att det fanns variationer i storleken. Den är konstruerad och byggd på traditionellt sätt och det unika med den är framför allt bevarandegraden och storleken. Den kan ha reparerats och förändrats tidigare under sitt liv, men sådana reparationer och förändringar bör ha skett före 1730.

DEN KLINGANDE STRÄNGLÄNGDEN är 635 mm, mot det för barocklutan ”normala”, c. 680-720 mm. Lutan är tillverkad av en kunnig instrumentmakare. Detta framgår inte minst av den konstfärdigt framställda bakkroppen med nio så kallade spånor och med sin fiskbensmönstrade karaktär, omväxlande av lönn och av ett mörkare träslag. Bakkappan är ut-



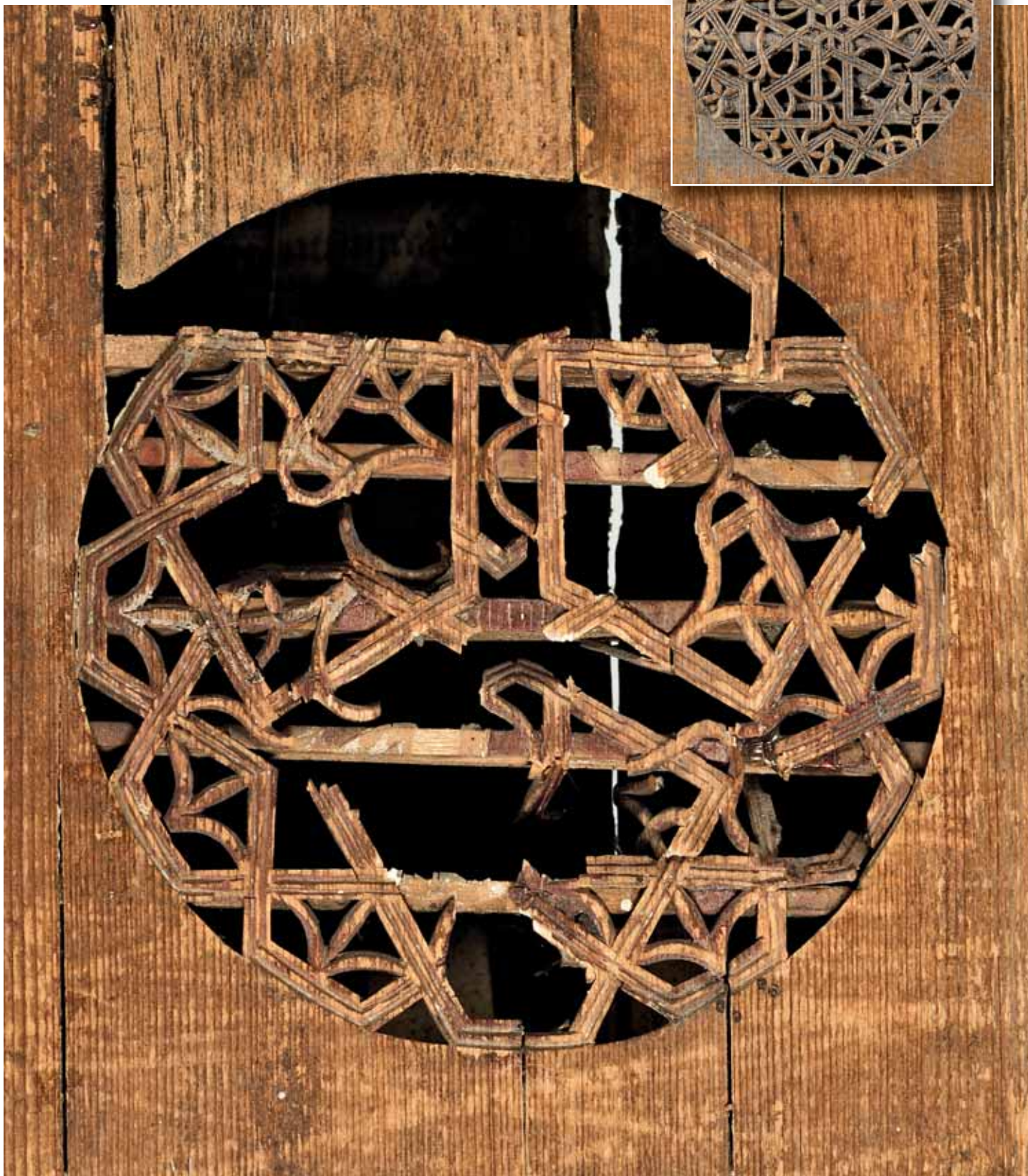
FOTO: KENNETH SPARR.

^ 1747 publicerade klockspelaren vid Tyska kyrkan i Stockholm, David Kellner, sin lutbok XVI. *auserlesene Lauten-Stücke*, bestehend in Phantasien, Chaconnen, Rondeau, Giga, Pastorel, Passe pied, Campanella, Sarabande, Aria & Gavotte... Musiken i denna skulle vara ytterst passande för prosten Nohrborgs luta.

förd på samma sätt. Utseendet är anslående och ovanligt bland lutinstrumenten. Arbetet har krävt en skicklig hand. Sannolikt är locket av gran också i ursprungligt skick, dock med en klumpig, senare utförd, reparation mellan greppbrädan och ljudhålet. Ljudhålets utskurna rosett är till stor del förstörd, men är av traditionellt geometriskt slag i form av ett dubbelt hexagram. Tyvärr ger rosettens utformning och mönster ingen vägledning vare sig till tillverkaren eller tillverkningsort. Vi vet att det fanns underleverantörer till lutmakarna som kunde förse dem med lock med färdigskurna rosetter.

UR SAMLINGARNA

FOTO: SUSANNE GRANLUND VLM



- < Lilla bilden: Rosetten på ett anonymt instrument i Musée de la musique i Paris.
- < Lutans ljudhål med trasig rosett.

STALLET (strängfästet) på locket är sannolikt det ursprungliga av något hårt träslag och svartbetsat. Det är elegant utformat, men saknar sina båda spetsar (kanske ursprungligen av ben eller elfenben). Stallet har borrarade hål för 20 strängar, vilket stämmer med 11 korer. Stallets bredd antyder att den lägsta koren har legat utanför greppbrädan. Detta bestyrks av hålen för strängar på de två lägsta stäm-skruvarna, som troligen sitter på sin ursprungliga plats. Fogen mellan lock och botten har senare förstärkts med någon form av textilband. Sannolikt är halsen original, men senare övermålad. Greppbrädan (ej original?) är utförd i två olika träslag, i kanterna troligen ebenholts och i mitten ett annat (mörkbetsat) träslag. Sadeln, där strängarna löper ned i skruvlådan, är ej ursprunglig. Den har varit längre för att härbärgera den lägsta koren. Normalt är sadeln inte fastlimmad utan hålls på plats av strängarna. Skruvlådan med smärre skador och de flesta av de bevarade (13 av de ursprungliga 20) stäm-skruvarna förefaller vara i originalskick. Skruvlådan har ursprungligen varit försedd med en så kallad ryttare för den högsta strängen och det syns tydliga spår efter den. Skruvlådan är i sin enkelhet och stramhet elegant utformad.

DET FINNS EN HANDSKRIVEN ETIKETT i instrumentet som är läsbar genom ljudhålet: ”Christianus Wagener Dantzig Ano”. Denne Wagener från Danzig (Gdansk) är helt okänd som musikinstrumentmakare från den period som lutan kan ha tillverkats. Vi känner bara till en lutmakare från Danzig, Georg Fleming, vars enda bevarade luta från 1650 förstördes under andra världskriget. Möjligen har Wagener endast reparerat instrumentet, men det utesluter inte att han faktiskt kan vara den ursprungliga tillverkaren. Förstärkningar och lagningar med pergament syns genom ljudhålet. En del av pergamentstyckena har latinsk handskreven text, som tyder på återanvändande av äldre pergamenthandskrifter.

MÅNGA LUTOR byggdes om under 1700-talets första hälft. Lutan i Västmanlands läns museum har levt ett ganska undanskymt liv och ingen mer omfattande undersökning eller dokumentation har gjorts av den. En varsam restaurering, röntgenfotografering och dendrokronologisk datering skulle kunna ge information om den ursprungliga tillverkaren, eventuella senare reparationer liksom ytterligare kunskap om konstruktionen.



^ Lutspelaren Charles Mouton. Gravyr c. 1700 av Gerhard Edelinck efter en målning av François de Troy. Ur Kenneth Sparrs samling.

JOHAN NOHRBORG

Denna luta skänktes till Västmanlands läns museum 1917. Givaren var Johan Edvard (Jedvard) Iverus (1846-1922), sonson till Johan Fredrik Iverus (1790-) och prosten Johan Nohrborgs (1731-1786) dotter Lovisa Agatha (1795-). Johan Nohrborg, var född i Norberg, studerade i Uppsala och blev kyrkoherde i Ramnäs och Sura i Munktorps kontrakt, Västerås stift, 1784, där han också avled. Om Johan Nohrborg noteras särskilt att han var en omtyckt herde och dessutom en "god Musicus". Det är inte omöjligt att han spelade på lutan. Lutan finns med i bouppteckningen efter Johan Nohrborg 1786. Den finns även nämnd i bouppteckningen efter Johan Nohrborgs hustru, Anna Agatha Fjellström (1740-1815). Den beskrivs då som en gammal "luta, utan strängar" och värderades till 2 riksdaler, därefter försvinner lutan ur handlingarna. Dess proveniens kan i alla fall följas: Johan Nohrborg – Anna Agatha Nohrborg – Lovisa Agata Iverus – Johan Daniel Iverus – Johan Edvard Iverus – Västmanlands läns museum. Varifrån Johan Nohrborg ursprungligen fick lutan låter sig dessvärre inte närmare bestämmas.